

## Esportazione di dati in formato Web da Access

L'elaborazione dei dati organizzati in un database può rispondere anche all'esigenza di mettere a disposizione informazioni per gli utenti collegati a una rete aziendale *Intranet* oppure alla rete *Internet*.

Access offre la possibilità di realizzare, in modo facile, **pagine Web**, scritte con il codice **HTML**, che contengono dati provenienti da un database. Si possono pubblicare tutti gli oggetti di Access: tabelle, query, maschere e report.

La pubblicazione è di tipo *statico*, in quanto i dati estratti dal database diventano il contenuto di una pagina Web che viene consultata dagli utenti tramite il browser: questo riguarda i dati che variano con minore frequenza o i dati consolidati.

In Access le **pagine Web statiche** vengono create attraverso una procedura di **esportazione** dei dati.

### ESEMPIO - Creare una pagina Web contenente i dati di una tabella del database.

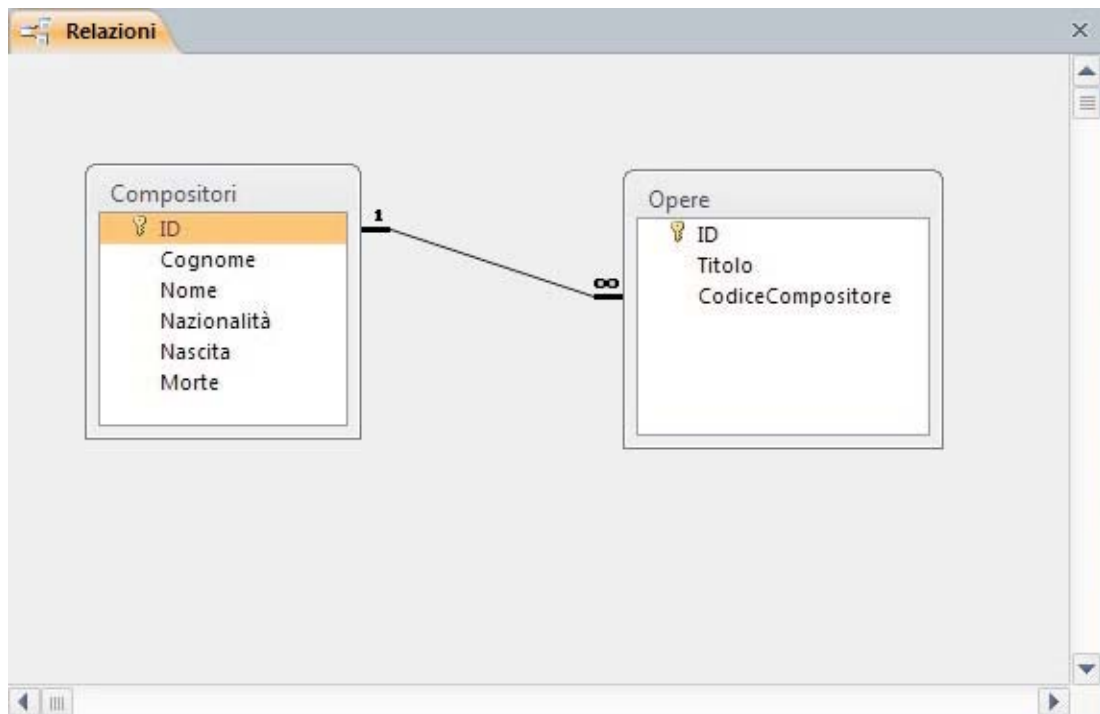
Si consideri un semplice database *Musicisti*, composto da due tabelle, *Compositori* e *Opere*:

**Compositori** (ID, Cognome, Nome, Nazionalità, Nascita, Morte)

**Opere** (ID, Titolo, CodiceCompositore)

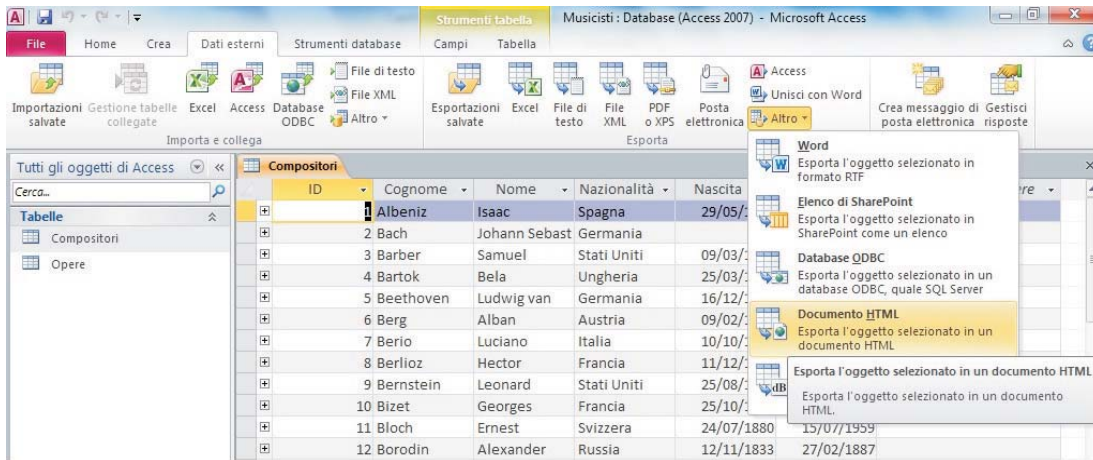
Le chiavi *ID* sono di tipo *Numerazione automatica*, i campi *Nascita* e *Morte* sono di tipo *Data/Ora*.

L'associazione tra le tabelle è di tipo 1 a molti ed è rappresentata in Access attraverso il seguente schema delle *Relazioni*.



Si vuole creare una pagina Web per pubblicare su Internet l'elenco dei musicisti, esportando i dati dalla tabella *Compositori*.

L'esportazione in formato HTML si realizza facendo clic sul pulsante **Altro** nella scheda **Dati esterni**, gruppo **Esporta**, e scegliendo poi **Documento HTML**.



Al documento viene assegnato automaticamente il nome della tabella e l'estensione **.html**. È opportuno anche mettere il segno di spunta **Esporta dati con formattazione e layout** per salvare, insieme ai dati, anche la maggior parte delle informazioni sul layout.

Il file, salvato su disco con l'icona di Internet Explorer, può essere aperto con il browser.



Le tabelle, le query e le maschere sono visualizzate nel formato *Foglio dati*. Il report, invece, viene esportato come un insieme di più file HTML, con un file per ogni pagina stampata. I nomi dei file vengono creati utilizzando il nome dell'oggetto e un suffisso: per esempio, per il report *Compositori*, i nomi delle pagine Web sono *Compositori.html*, *Compositoripagina2.html*, *Compositoripagina3.html* e così via. Nelle pagine Web vengono inseriti anche, in modo automatico, i link di navigazione tra le diverse pagine del report.

Se l'oggetto da esportare (query, maschera o report) contiene una query con parametri, vengono richiesti i valori dei parametri ed esportati i risultati.

Le pagine Web ottenute con il formato statico rappresentano gli output delle visualizzazioni, delle query o dei report con i dati esistenti al momento della creazione dei file HTML. Non essendoci nessun legame con il database, in caso di modifiche al database, è necessario effettuare di nuovo l'esportazione per poter visualizzare i nuovi dati con un browser Web.