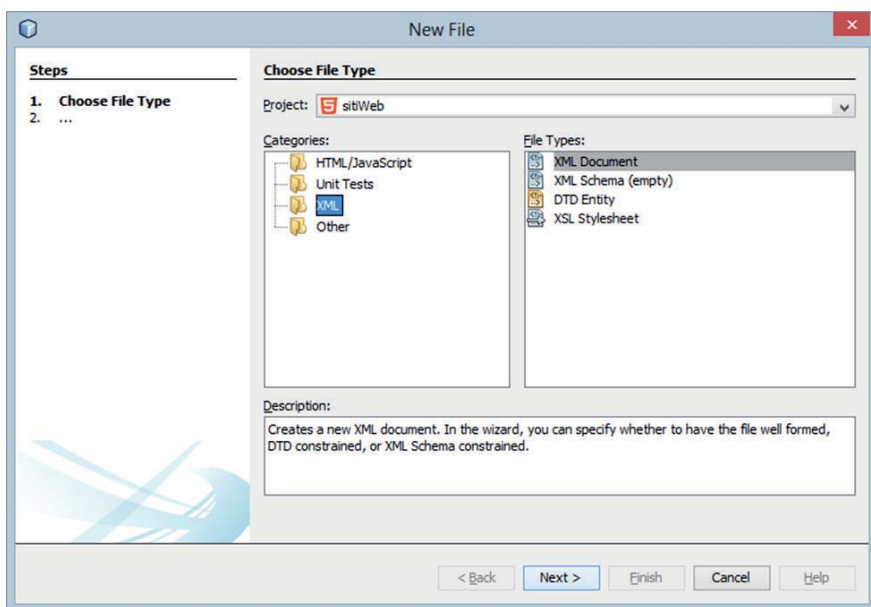


Editor XML

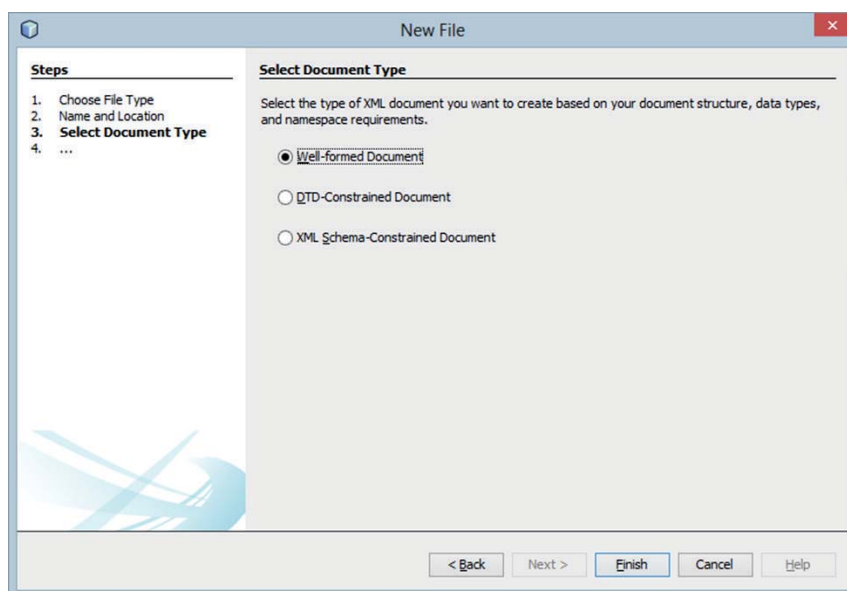
Vengono descritte le modalità per la scrittura di documenti XML con il software *NetBeans*.

NetBeans (*netbeans.org*) è un ambiente IDE (*Integrated Development Environment*), che facilita la creazione e lo sviluppo di applicazioni nei linguaggi più diffusi (Java, C/C++, Php, HTML, JavaScript, ecc.). È un software gratuito e open source. Con questo software si possono creare anche documenti XML. In queste note si fa riferimento alla versione *NetBeans 7.3*.

Dal menu **File**, scelta **New File**, categoria **XML**, tipo **XML Document**.
Fare poi clic su **Next**, assegnare un nome al file *.xml*.



L'utente deve specificare il tipo di documento XML, per esempio **Well-formed Document**, se non si fa riferimento ad alcun *DTD* o *Schema*.
Fare poi clic sul pulsante **Finish**.



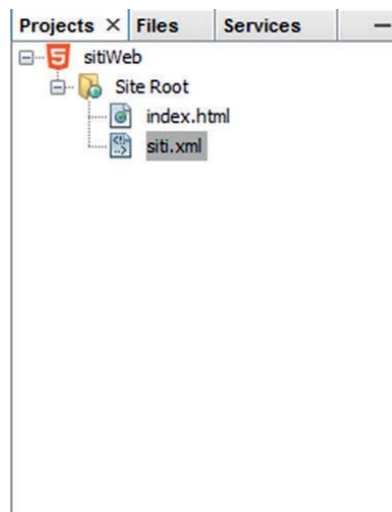
Si osservi che la categoria **XML**, offre la possibilità di utilizzare il software *NetBeans* per creare anche **DTD**, **Schema** e file **XSL**.

Vediamo le facilitazioni offerte dall'ambiente nello sviluppo del codice.

Riduzione ed espansione del documento

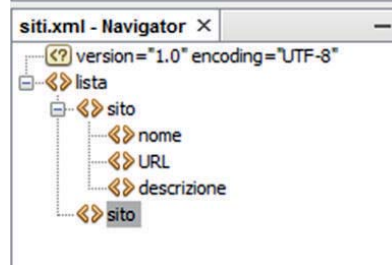
Per facilitare la lettura del documento, ci sono i simboli + e – che servono a ridurre o espandere le righe appartenenti a un item o tag.

```
1  <?xml version="1.0" encoding="UTF-8"?>
2
3  <lista>
4  +   <sito>
9  </lista>
```



Finestra di navigazione

Il riquadro a sinistra consente di tenere sotto controllo i file del progetto, oltre alla struttura del documento XML.



Corrispondenza dei tag

Scrivendo un tag e premendo il tasto **Invio**, automaticamente viene inserito il corrispondente tag di chiusura.

Inoltre facendo clic su un tag, i due tag che si corrispondono (apertura, chiusura) sono evidenziati in giallo.

```
1  <?xml version="1.0" encoding="UTF-8"?>
2
3  <lista>
4  +   <|s|it|o|>
5  +   <nome></nome>
6  +   <URL></URL>
7  +   <descrizione></descrizione>
8  +   </s|it|o|>
9  +   <|s|it|o|>
10 +
11 +   </s|it|o|>
12 +   </lista>
13
```

Colori

Si noti anche l'uso dei colori per distinguere gli elementi del documento XML: i tag in blu, gli attributi in verde, i valori in marrone, i commenti in grigio, il testo in nero. Le sezioni non valide e i tag che non si corrispondono o mancanti sono evidenziati in rosso.

```
1  <?xml version="1.0" encoding="UTF-8"?>
2  <lista>
3  <sito IDsito="s001">
4  <nome>Google</nome>
5  <URL>http://www.google.it</URL>
6  <descrizione>Il piu' famoso motore di ricerca</descrizione>
7  <categoria>motori di ricerca</categoria>
8  </sito>
9  <sito IDsito="s002">
10 <nome>La Repubblica</nome>
11 <URL>http://www.repubblica.it</URL>
12 <descrizione>Versione on-line del quotidiano</descrizione>
13 <categoria>news</categoria>
14 </sito>
15 </lista>
```

Controllo della struttura e validazione dei documenti

Fare clic con il tasto destro del mouse nell'area di editor del documento: scegliere **Check XML** per il controllo della struttura, oppure **Validate XML** per il controllo di documento XML valido (conforme a una DTD o a un XML Schema).

Format	Alt+Maiusc+F
View	
Check XML	Alt+F9
Validate XML	Alt+Maiusc+F9
Generate DTD...	
XSL Transformation...	
Cut	Ctrl+X
Copy	Ctrl+C
Paste	Ctrl+V
Tools	▶
Select in Projects	

(Si possono usare anche le icone della *Barra degli strumenti* del riquadro dell'editor del documento).

Gli eventuali errori sono segnalati nella finestra di **Output** in basso.

Nel caso della validazione, occorre che il documento XML sia stato creato con l'opzione *DTD-Constrained Document* oppure *XML Schema-Constrained Document*.